



Руководство  
по подключению IP камер  
TANTOS TSi к NVR  
Dahua NVR6000/6000D/6000DR,  
NVR3804/3808/3816,  
NVR3204/3208/3216,  
NVR3204/3208/3216-P,  
RVi-IPN16/8, RVi-IPN4/2,  
RVi-IPN16/2, FE 1080P,  
FE 1080Pro, FE 6000Pro,  
SNR-NVR-D16AD, SNR-NVR-D16T,  
SNR-NVR-D08

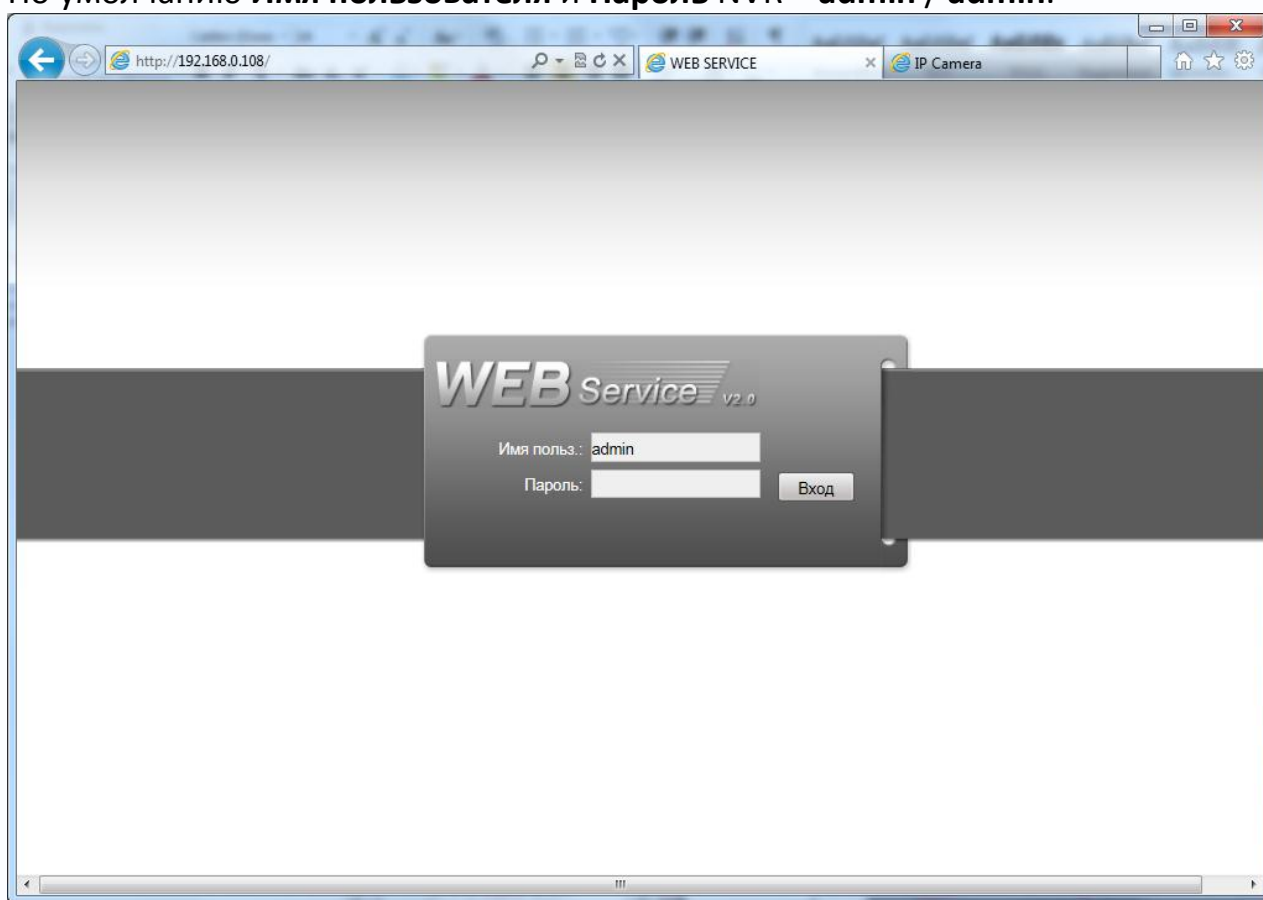
К регистратору камеры можно подключить как через интерфейс регистратора, так и используя экранное меню регистратора. Подключение через веб-интерфейс удобнее, поэтому именно этот способ и будет описан в данном **Руководстве**.

Подключение через меню регистратора также возможно и практически ничем не отличается.

Подключитесь через браузер Internet Explorer к NVR.

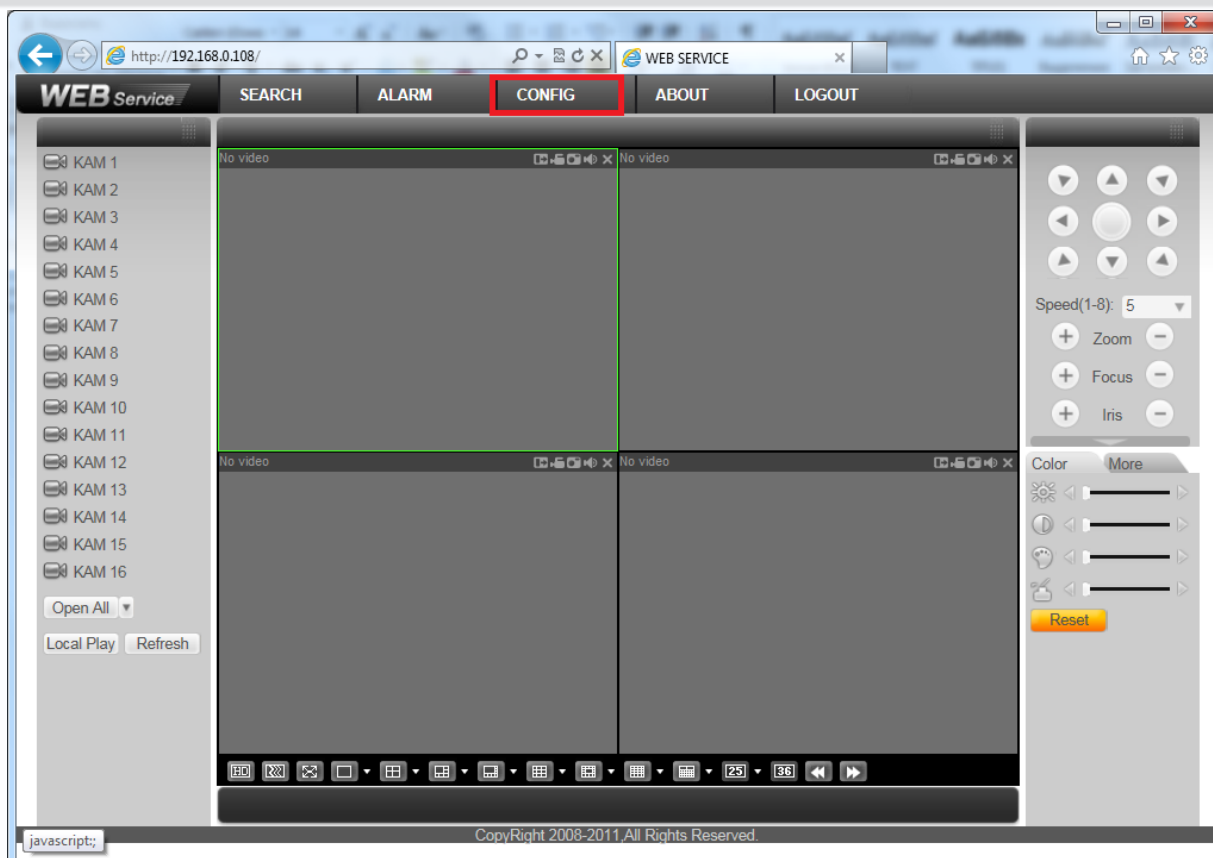
Установите ActiveX компоненты.

По умолчанию **Имя пользователя** и **Пароль NVR – admin / admin**.

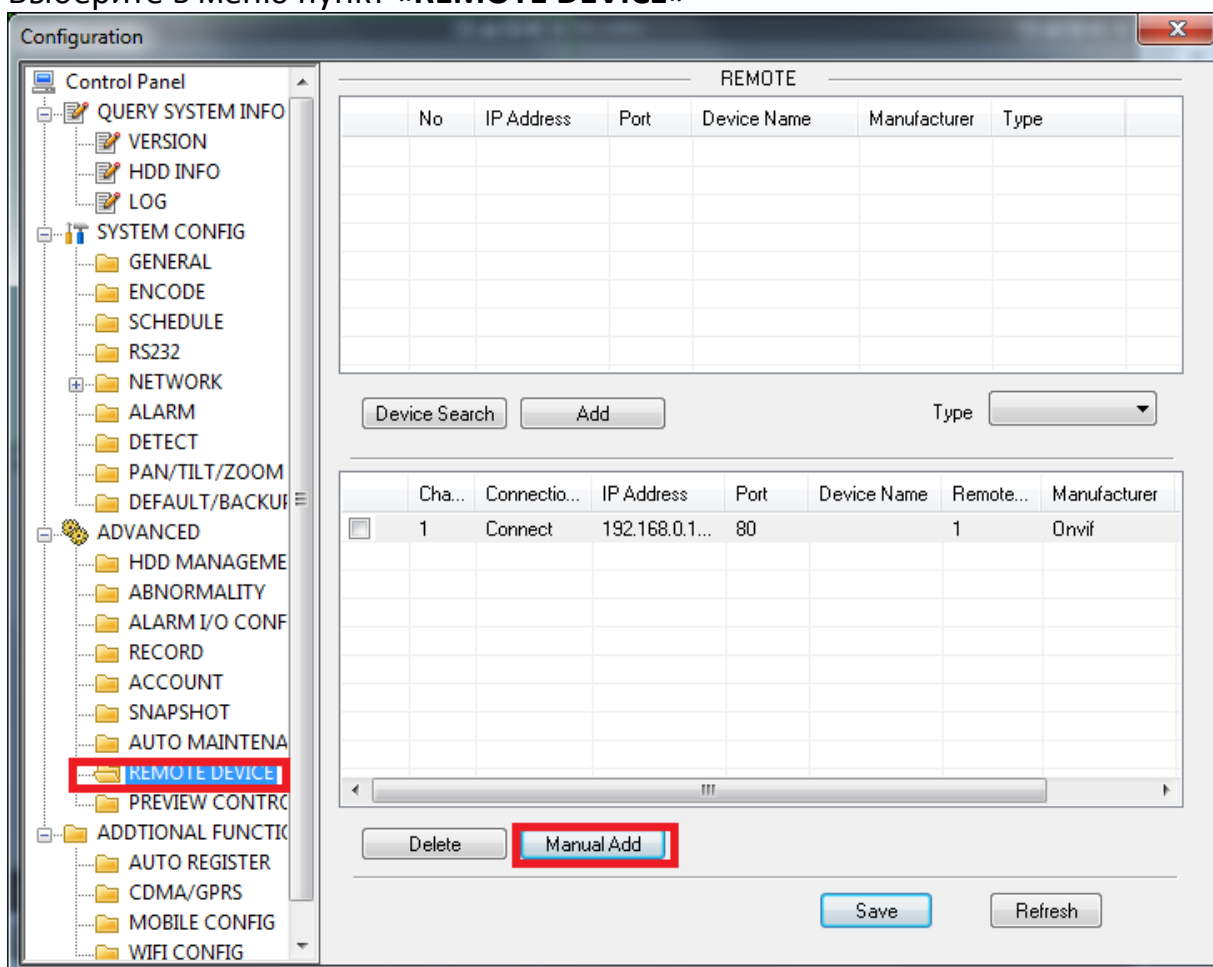


В меню нажмите кнопку **«CONFIG»**.

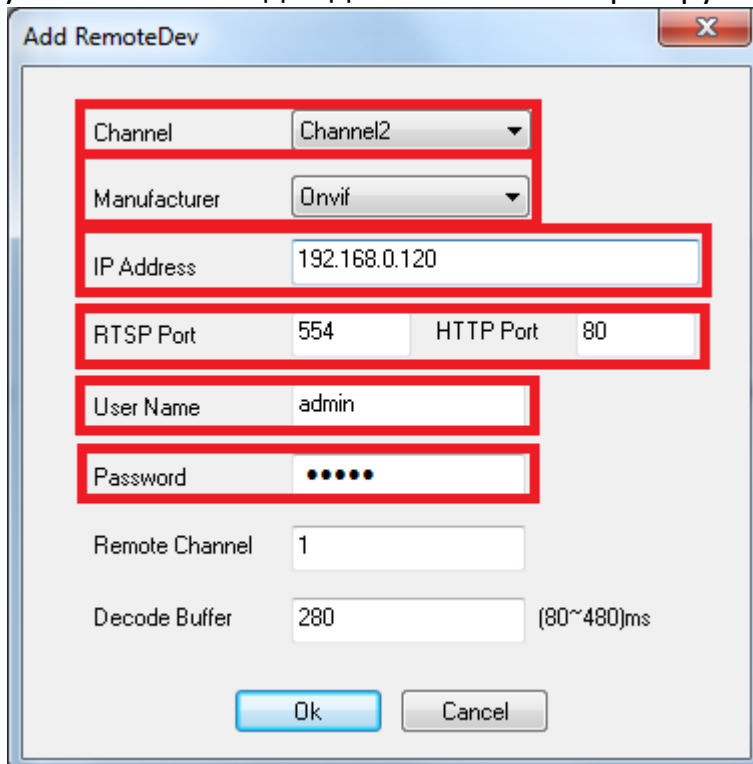




Выберите в меню пункт «REMOTE DEVICE»



Нажмите кнопку «**Manual Add**» для добавления камеры вручную.

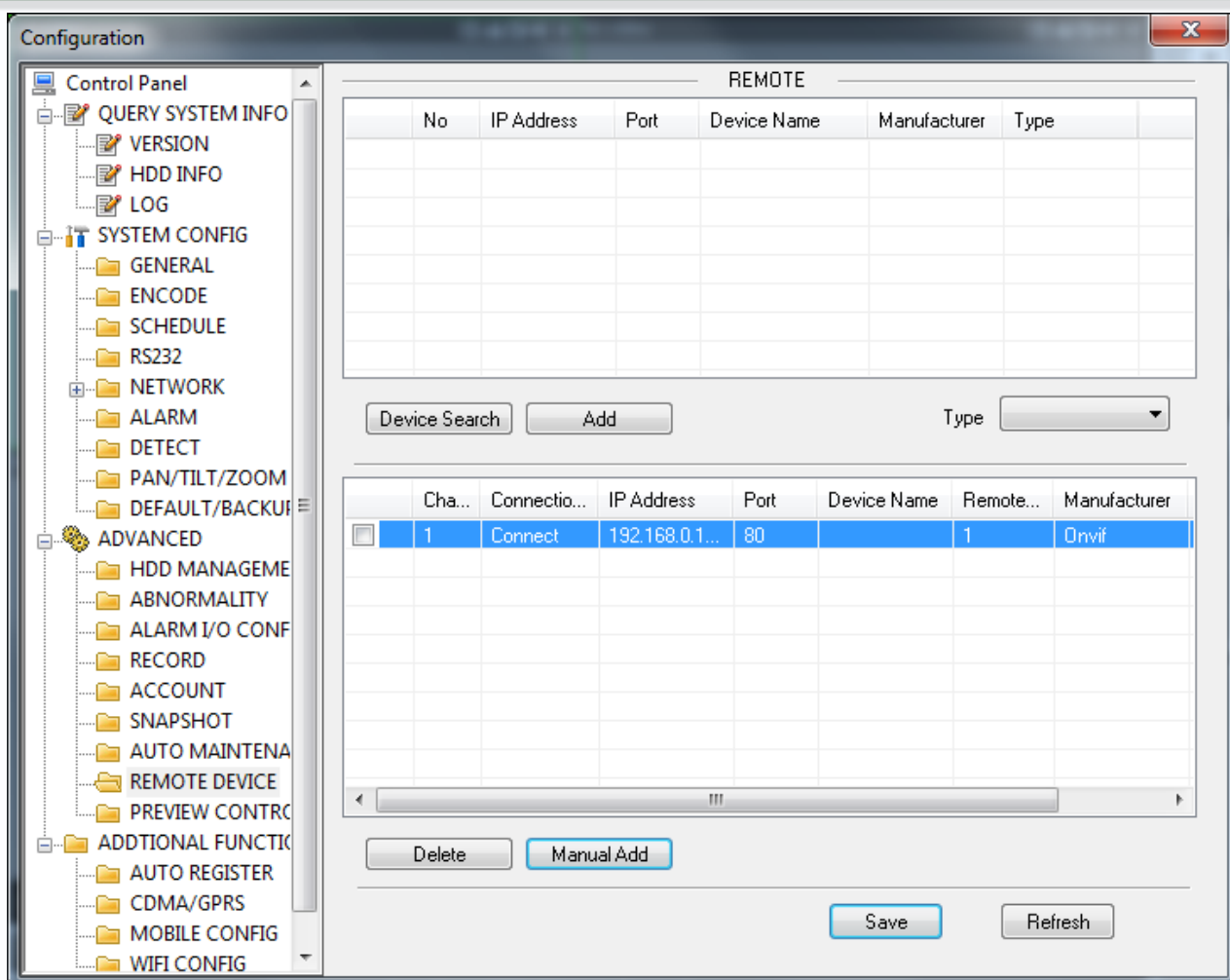


Выберите канал «**Channel**». В списке моделей камер «**Manufacturer**» выберите «**ONVIF**».

Введите IP адрес подключаемой камеры, порт веб интерфейса, порт RTSP, имя пользователя и пароль.

Нажмите кнопку «**Ok**» для сохранения изменений.



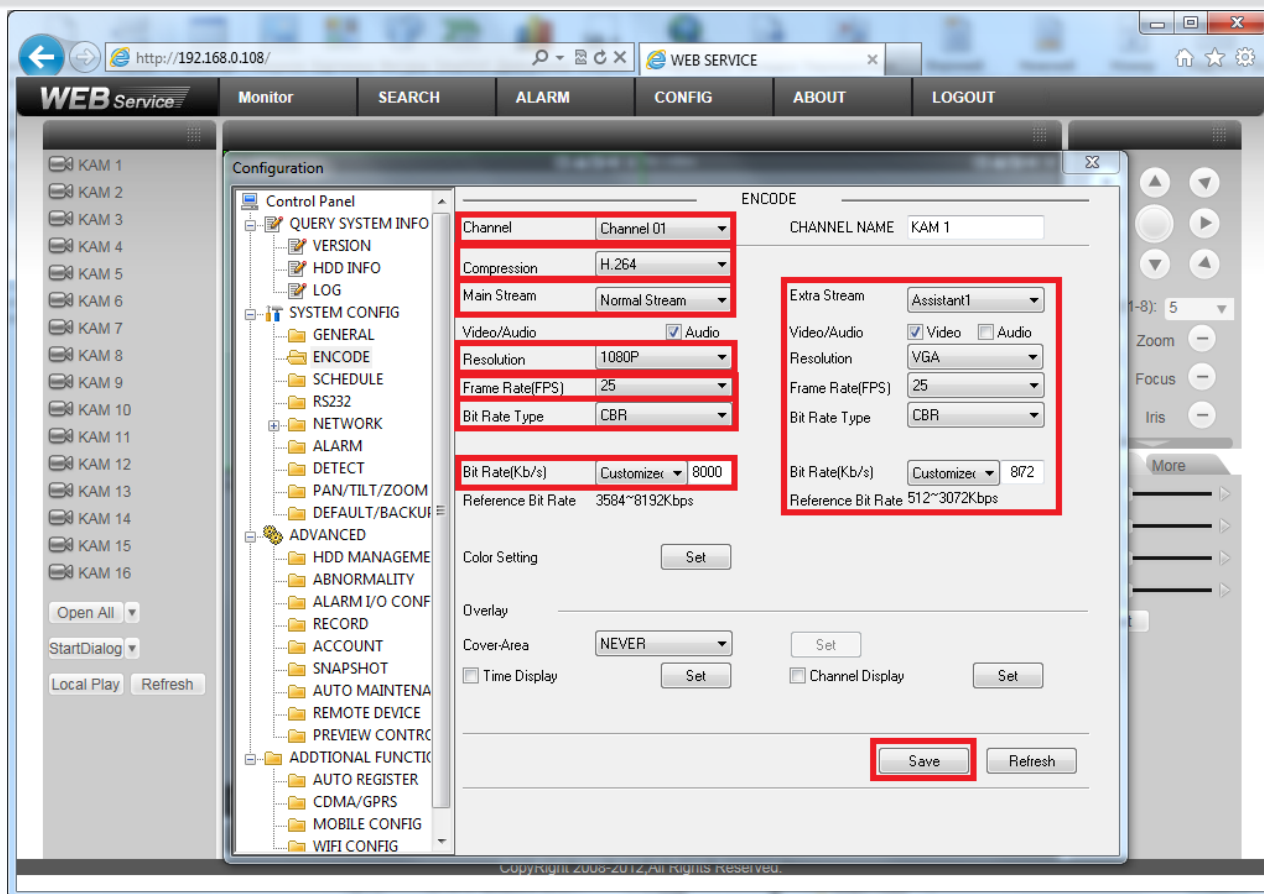


Нажмите кнопку «**Save**» для сохранения изменений. В списке камер появится камера, и если все параметры заданы верно, статус камеры «**Connect**» укажет на то, что камера подключена.

Теперь нужно установить требуемый битрейт, количество кадров в секунду, при необходимости включить второй видеопоток для отображения.

Для этого выберите пункт меню «**ENCODE**».





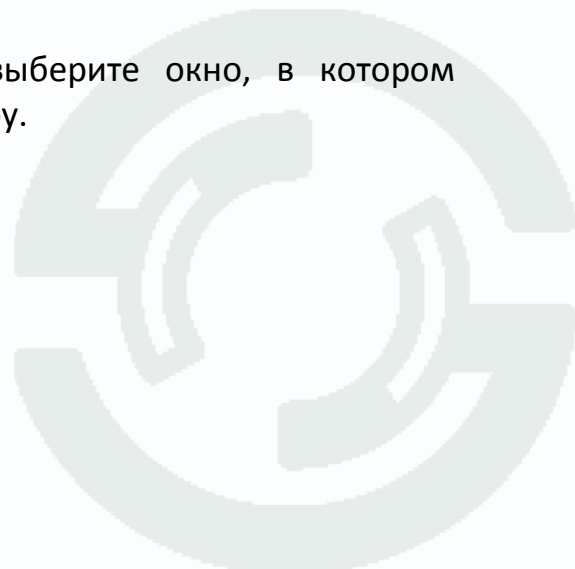
Выберите канал «**Channel**», тип сжатия «**Compression**» - H.264. Выберите тип потока записи – нормальный «**Normal Stream**», по срабатыванию детектора движения «**Motion Stream**», по тревоге «**Alarm Stream**».

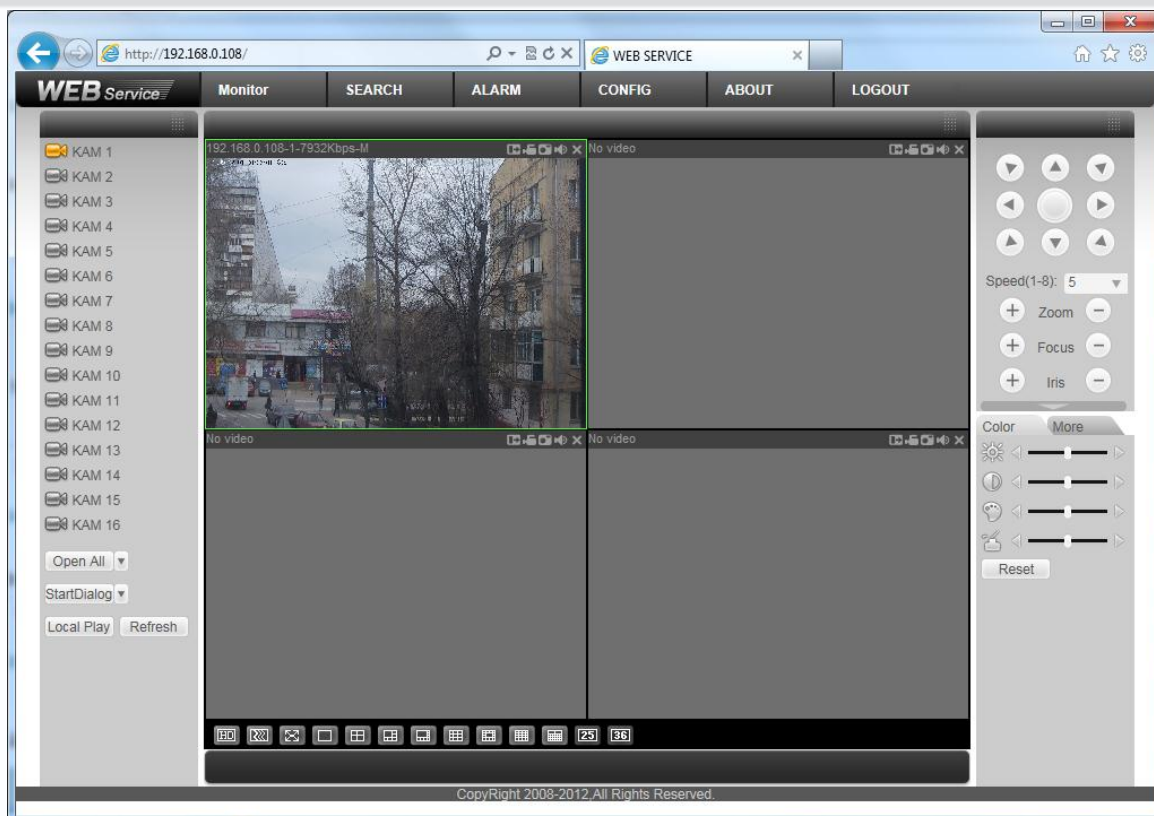
Установите разрешение «**Resolution**», количество кадров в секунду «**Frame Rate**», тип битрейта «**Bit Rate Type**», скорость передачи данных «**Bit Rate Kb/с**».

Аналогично устанавливаются параметры для вторичного видеопотока, который используется для отображения на мультиэкране.

Для сохранения изменений нажмите кнопку «**Save**».

Для отображения камеры в веб-интерфейсе выберите окно, в котором требуется отображать камеру и кликните на камеру.





Изображение, транслируемое камерой, будет показано в соответствующем окне.

**Внимание! Рекомендуется использовать регистраторы с прошивкой 2.610 или старше.**

